

宝盈祥和 9 个月定期开放混合型
证券投资基金
2025 年第 2 季度报告

2025 年 6 月 30 日

基金管理人：宝盈基金管理有限公司

基金托管人：中国银行股份有限公司

报告送出日期：2025 年 7 月 19 日

§ 1 重要提示

基金管理人的董事会及董事保证本报告所载资料不存在虚假记载、误导性陈述或重大遗漏，并对其内容的真实性、准确性和完整性承担个别及连带责任。

基金托管人中国银行股份有限公司根据本基金合同规定，于 2025 年 7 月 18 日复核了本报告中的财务指标、净值表现和投资组合报告等内容，保证复核内容不存在虚假记载、误导性陈述或者重大遗漏。

基金管理人承诺以诚实信用、勤勉尽责的原则管理和运用基金资产，但不保证基金一定盈利。基金的过往业绩并不代表其未来表现。投资有风险，投资者在作出投资决策前应仔细阅读本基金的招募说明书。

本报告中财务资料未经审计。
本报告期自 2025 年 4 月 1 日起至 6 月 30 日止。

§2 基金产品概况

基金简称	宝盈祥和 9 个月定开混合
基金主代码	010747
基金运作方式	契约型定期开放式
基金合同生效日	2022 年 4 月 19 日
报告期末基金份额总额	22,119,131.17 份
投资目标	在严格控制风险的基础上，通过定期开放的形式保持适度流动性，力争取得超越基金业绩比较基准的收益。
投资策略	<p>本基金采取稳健的投资策略，在控制下行风险的前提下，确定大类资产配置比例，通过债券、货币市场工具等固定收益类资产投资获取稳定收益，适度参与股票等权益类资产的投资增强回报。</p> <p>（一）封闭期投资策略</p> <p>本基金的投资策略由大类资产配置策略、固定收益类资产投资策略、股票投资策略、港股通标的股票投资策略和存托凭证投资策略组成。</p> <p>（二）开放期投资策略</p> <p>开放期内，为了保证组合具有较高的流动性，本基金将在遵守有关投资限制与投资比例的前提下，投资于具有较高流动性的投资品种，通过合理配置组合期限结构等方式，积极防范流动性风险，在满足组合流动性需求的同时，尽量减小基金净值的波动。</p>
业绩比较基准	中证全债指数收益率×70%+沪深 300 指数收益率×20%+中证港股通综合指数（人民币）收益率×10%
风险收益特征	

	本基金为混合型基金，预期收益和预期风险高于货币市场基金、债券型基金，低于股票型基金。 本基金可投资于港股通标的股票，会面临汇率风险和港股通机制下因投资环境、投资标的、市场制度以及交易规则等差异带来的特有风险。	
基金管理人	宝盈基金管理有限公司	
基金托管人	中国银行股份有限公司	
下属分级基金的基金简称	宝盈祥和 9 个月定开混合 A	宝盈祥和 9 个月定开混合 C
下属分级基金的交易代码	010747	010748
报告期末下属分级基金的份额总额	19,212,442.72 份	2,906,688.45 份

§3 主要财务指标和基金净值表现

3.1 主要财务指标

单位：人民币元

主要财务指标	报告期（2025 年 4 月 1 日-2025 年 6 月 30 日）	
	宝盈祥和 9 个月定开混合 A	宝盈祥和 9 个月定开混合 C
1. 本期已实现收益	580,982.96	134,544.62
2. 本期利润	283,087.80	61,711.49
3. 加权平均基金份额本期利润	0.0146	0.0138
4. 期末基金资产净值	20,902,344.20	3,121,757.71
5. 期末基金份额净值	1.0880	1.0740

注：1、本期已实现收益指基金本期利息收入、投资收益、其他收入（不含公允价值变动收益）扣除相关费用和信用减值损失后的余额。

2、本期利润为本期已实现收益加上本期公允价值变动收益。

3、所述基金业绩指标不包括持有人认购或交易基金的各项费用，计入费用后实际收益水平要低于所列数字。

3.2 基金净值表现

3.2.1 基金份额净值增长率及其与同期业绩比较基准收益率的比较

宝盈祥和 9 个月定开混合 A

阶段	净值增长率①	净值增长率标准差②	业绩比较基准收益率③	业绩比较基准收益率标准差④	①—③	②—④
过去三个月	1.36%	0.30%	2.07%	0.37%	-0.71%	-0.07%
过去六个月	2.73%	0.26%	2.69%	0.34%	0.04%	-0.08%

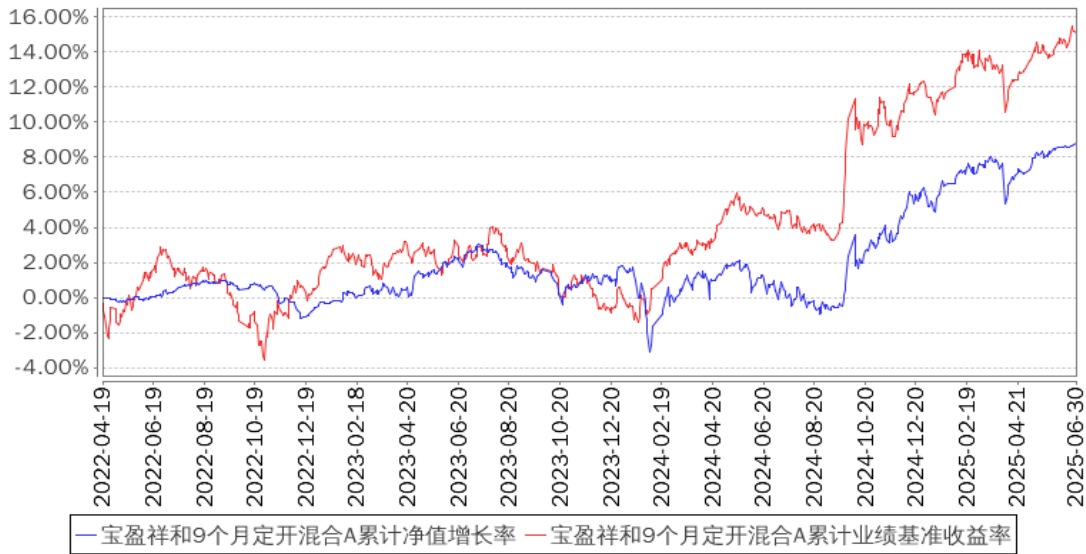
过去一年	8.03%	0.31%	10.13%	0.38%	-2.10%	-0.07%
过去三年	8.60%	0.25%	12.10%	0.32%	-3.50%	-0.07%
自基金合同生效起至今	8.80%	0.25%	15.14%	0.32%	-6.34%	-0.07%

宝盈祥和 9 个月定开混合 C

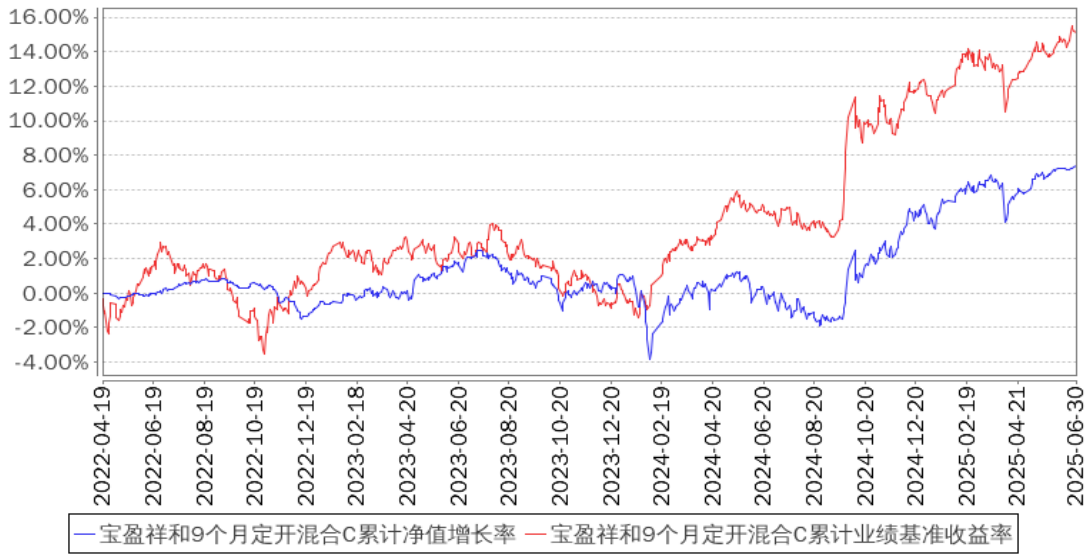
阶段	净值增长率①	净值增长率标准差②	业绩比较基准收益率③	业绩比较基准收益率标准差④	①－③	②－④
过去三个月	1.25%	0.30%	2.07%	0.37%	-0.82%	-0.07%
过去六个月	2.52%	0.27%	2.69%	0.34%	-0.17%	-0.07%
过去一年	7.60%	0.31%	10.13%	0.38%	-2.53%	-0.07%
过去三年	7.29%	0.25%	12.10%	0.32%	-4.81%	-0.07%
自基金合同生效起至今	7.40%	0.24%	15.14%	0.32%	-7.74%	-0.08%

3.2.2 自基金合同生效以来基金累计净值增长率变动及其与同期业绩比较基准收益率变动的比较

宝盈祥和9个月定开混合A累计净值增长率与同期业绩比较基准收益率的历史走势对比图



宝盈祥和9个月定开混合C累计净值增长率与同期业绩比较基准收益率的历史走势对比图



§4 管理人报告

4.1 基金经理（或基金经理小组）简介

姓名	职务	任本基金的基金经理期限		证券从业年限	说明
		任职日期	离任日期		
邓栋	本基金、宝盈增强收益债券型证券投资基金、宝盈祥颐定期开放混合型证券投资基金、宝盈融源可转债债券型证券投资基金、宝盈祥明一年定期开放混合型证券投资基金、宝盈祥庆 9 个月持有期混合型证券投资基金、宝盈安泰短债债券型证券投资基金、宝盈盈泰纯债债券型证券投资基金、宝盈聚丰两年定期开放债券型证券投资基金基金经理；固定收益部总经理	2022 年 4 月 19 日		15 年	邓栋先生，清华大学土木工程硕士。2008 年 3 月加入毕马威华振会计师事务所，担任审计师；自 2010 年 1 月至 2017 年 8 月在招商基金管理有限公司任职，先后担任固定收益投资部研究员、基金经理、固定收益投资部副总监；2017 年 8 月加入宝盈基金管理有限公司固定收益部。中国国籍，证券投资基金从业人员资格。
蔡丹	本基金、宝盈中证 A100 指数增强型证券投资基金、宝盈宝盈祥瑞混合型证券投资基金、宝盈国证证券龙头指数型发起式证券投资基金、宝盈中证沪港深科技龙头指数型发起式证券投资基金、宝盈祥庆 9 个月持有期混合型证券投资基金、宝盈祥裕增强回报混合型证券投资基金、宝盈祥颐定期开放混合型证券投资基金、宝盈华证龙头红利 50 指	2023 年 2 月 18 日		14 年	蔡丹女士，CFA，中山大学概率论与数理统计硕士。曾任职于网易互动娱乐有限公司、广发证券股份有限公司，2011 年 9 月至 2017 年 7 月任职于长城证券股份有限公司，先后担任金融研究所金融工程研究员、资产管理部量化投资经理、执行董事。2017 年 7 月加入宝盈基金管理有限公司，中国国

数型发起式证券投资基金、宝盈新锐灵活配置混合型证券投资基金、宝盈纳斯达克 100 指数型发起式证券投资基金（QDII）、宝盈北证 50 成份指数型发起式证券投资基金基金经理；量化投资部总经理				籍，证券投资基金从业人员资格。
---	--	--	--	-----------------

4.1.1 期末兼任私募资产管理计划投资经理的基金经理同时管理的产品情况

报告期内本基金基金经理未兼任私募资产管理计划投资经理。

4.2 管理人对报告期内本基金运作遵规守信情况的说明

本报告期内，本基金管理人严格遵守《中华人民共和国证券投资基金法》等有关法律法规及基金合同等有关基金法律文件的规定，以取信于市场、取信于社会投资公众为宗旨，本着诚实信用、勤勉尽责的原则管理和运用基金资产，在控制风险的前提下，为基金持有人谋求最大利益。在本报告期内，基金运作合法合规，严格遵守法律法规关于公平交易的相关规定，在投资管理活动中公平对待不同投资组合，无损害基金持有人利益的行为。

4.3 公平交易专项说明

4.3.1 公平交易制度的执行情况

基金管理人根据《证券投资基金管理公司公平交易制度指导意见》和《宝盈基金管理有限公司公平交易制度》对本基金的日常交易行为进行监控，并定期制作公平交易分析报告，对不同投资组合的收益率、同向交易价差、反向交易价差作专项分析。报告结果表明，本基金在本报告期内的同向交易价差均在可合理解释范围之内；在本报告期内基金管理人严格遵守法律法规关于公平交易的相关规定，在投资活动中公平对待不同投资组合，公平交易制度执行情况良好，无损害基金持有人利益的行为。

4.3.2 异常交易行为的专项说明

本报告期内，未发现本基金存在异常交易行为。

4.4 报告期内基金的投资策略和运作分析

股市方面：

今年开年以来，我国宏观经济仍保持稳定增长，一季度实际 GDP 同比增长 5.4%，高于去年同期的 5.3%，出口保持韧性，内需方面，财政发力支撑消费、基建韧性，5 月全国规模以上工业增加值同比增长 5.8%，工业生产稳定增长。从股市走势来看，3 月下旬至 4 月初，特朗普“对等关税”冲击全球金融市场，A 股由涨转跌。结构上，出口链承压，高股息板块成为避险选择。4 月以来，关税政策逐步调整，5 月份政治局会议定调“新质生产力”扶持、超长期特别国债发行、

“一行一局一会”落地一系列增量政策，各方加力推动政策落地见效，市场预期进一步修复，同时央行、证监会等多举措并举活跃资本市场，A 股市场投资者情绪再度提振，交投活跃度明显提升，A 股呈回升走势，季末上证综指收于 3444.43 点，季度收涨 3.26%。

本季度两市日均成交金额接近 1.23 万亿，虽然连续 2 个季度回落，但仍处于历史较高水平。今年以来，美联储已连续三次议息会议宣布联邦基金利率维持在 4.25%-4.5% 区间不变，最新纪要显示，美联储官员认为美国经济前景的不确定性进一步加剧，失业率上升和通胀上升的风险抬头，政府政策最终的调整幅度及其对经济的影响高度不确定，若下半年重启降息，美债收益率预计将高位回落，全球资金流向或发生变化，有利于缓解人民币汇率面临的外部压力。本季度美元相对人民币贬值 1.19%，季末美元兑人民币即期汇率为 7.1656，位于 2015 年以来 83.66% 的分位数。

从市场走势来看，本季度多数指数收涨，小盘表现好于大盘：国证 2000 上涨 4.41%，中证 1000 上涨 2.08%，中证 500 上涨 0.98%，中证 800 上涨 1.18%，沪深 300 上涨 1.25%，上证 50 上涨 1.74%，中证红利上涨 0.04%。分行业来看，中信一级行业有 23 个行业上涨，涨幅前五的行业：综合金融（上涨 32.16%）、国防军工（上涨 16.03%）、综合（上涨 13.08%）、银行（上涨 12.62%）和通信（上涨 12.30%）；跌幅排前的五个行业：食品饮料（下跌 5.13%）、家电（下跌 3.45%）、钢铁（下跌 2.61%）、汽车（下跌 1.54%）和建材（下跌 0.62%）。

从价值成长风格来看，本季度价值风格好于成长风格，国证价值上涨 3.11%，国证成长下跌 2.17%，其中小盘成长好于大盘成长；中证 2000 上涨 7.62%，沪深 300 上涨 1.25%，小盘表现好于大盘。

当前来看，在经历这一波反弹后，主要指数估值有所提升，当前 A 股主要指数的估值水平处于历史 55% 左右的水平，但从基于股息率计算的股权风险溢价来看，还处于历史中位数以上水平。截止 2025/6/30 中证全指的 PE 为 19.26X，股息率为 2.3%，处于历史 89.63% 的分位数水平。

展望下半年，全球经济面临贸易保护主义加剧和地缘政治紧张等挑战。最新关税政策调整后，中美经贸关系有所缓和，但仍需关注后续谈判进程及最终关税税率，或对 A 股投资者情绪产生扰动。外部流动性来看，我们预计美元指数可能延续相对弱势，美债收益率可能从高位震荡到下行，有利于市场风险偏好的提升。国内方面，年初以来央行、金融监管总局、证监会多措并举，推动市场长远健康发展，下半年一揽子政策有望带动宏观经济基本面企稳修复，无风险利率或延续低位震荡，人民币汇率有望保持双向波动，投资者情绪有望继续回暖。当前已进入中报披露窗口期，业绩改善的板块可能会获得更多的关注。

债市方面：

2025 年上半年，债券市场收益率呈现出先上后下的走势，一季度，在增量政策不断推出的刺

激下，经济基本面逐渐企稳，央行明确收紧了资金面使得短端收益抬升，连带长端收益跟随抬升，债券市场进入小幅的熊市调整。但 4 月 2 日美国关税政策大幅超出预期，使得市场快速进入避险模式，全球风险偏好大幅压缩。债券收益率大幅下行，叠加国内降息 10bp，央行也同时放松了对短端的控制，债券收益率曲线整体陡峭化下行，以 10 年国债为代表的债券收益率基本回到了调整之前的位置。

预期三季度，从基本面来看，经济增长动力有所放缓，外需端，中美关税虽然度过了极端阶段，但整体关税也有不小幅度提升，对外需的抑制作用将会逐渐显现，内需端，以地产为代表的内需的政策刺激下有约半年时间的企稳，然而现阶段又重回下行趋势，消费方面也有较大分化，以旧换新政策刺激的部分有较好修复，但也有需求透支的风险。流动性方面，央行大概率保持较为宽松的状态，下半年不排除有进一步的降准降息，所以三季度或者下半年债券市场还将处于收益率下行阶段，直到国内进一步刺激政策的出台。

操作方面：

报告期内，本基金严格遵守基金合同约定，将绝大多数资产配置在固收类资产上，其余部分配置了价值成长均衡型组合。债券方面，本基金以利率债，银行二级债为主要配置，报告期间，保持较高仓位，拉长久期，同时获利了结大盘银行转债。

4.5 报告期内基金的业绩表现

截至本报告期末宝盈祥和 9 个月定开混合 A 的基金份额净值为 1.0880 元，本报告期基金份额净值增长率为 1.36%；截至本报告期末宝盈祥和 9 个月定开混合 C 的基金份额净值为 1.0740 元，本报告期基金份额净值增长率为 1.25%。同期业绩比较基准收益率为 2.07%。

4.6 报告期内基金持有人数或基金资产净值预警说明

报告期内，本基金存在超过连续六十个工作日基金资产净值低于五千万元的情形，本基金管理人已向中国证监会报告并提出解决方案。为降低基金投资者负担，切实保障投资者利益，本基金本报告期内（于资产净值连续六十个工作日低于五千万元的后 1 个自然日起）下列固定费用由基金管理人承担：信息披露费、审计费、基金份额持有人大会费、银行间账户维护费、IOPV 计算与发布费（如有）、注册登记费、指数使用费（如有）等。

§5 投资组合报告

5.1 报告期末基金资产组合情况

序号	项目	金额（元）	占基金总资产的比例（%）
1	权益投资	1,870,919.00	7.78

	其中：股票	1,870,919.00	7.78
2	基金投资	—	—
3	固定收益投资	21,469,718.73	89.24
	其中：债券	21,469,718.73	89.24
	资产支持证券	—	—
4	贵金属投资	—	—
5	金融衍生品投资	—	—
6	买入返售金融资产	—	—
	其中：买断式回购的买入返售金融资产	—	—
7	银行存款和结算备付金合计	716,267.49	2.98
8	其他资产	1,787.24	0.01
9	合计	24,058,692.46	100.00

5.2 报告期末按行业分类的股票投资组合

5.2.1 报告期末按行业分类的境内股票投资组合

代码	行业类别	公允价值（元）	占基金资产净值比例（%）
A	农、林、牧、渔业	—	—
B	采矿业	38,695.00	0.16
C	制造业	1,378,445.00	5.74
D	电力、热力、燃气及水生产和供应业	—	—
E	建筑业	—	—
F	批发和零售业	69,052.00	0.29
G	交通运输、仓储和邮政业	65,175.00	0.27
H	住宿和餐饮业	—	—
I	信息传输、软件和信息技术服务业	37,882.00	0.16
J	金融业	38,250.00	0.16
K	房地产业	31,058.00	0.13
L	租赁和商务服务业	72,720.00	0.30
M	科学研究和技术服务业	27,820.00	0.12
N	水利、环境和公共设施管理业	—	—
O	居民服务、修理和其他服务业	—	—
P	教育	—	—
Q	卫生和社会工作	—	—
R	文化、体育和娱乐业	111,822.00	0.47
S	综合	—	—
	合计	1,870,919.00	7.79

5.2.2 报告期末按行业分类的港股通投资股票投资组合

本基金本报告期末未持有港股通股票。

5.3 期末按公允价值占基金资产净值比例大小排序的股票投资明细

5.3.1 报告期末按公允价值占基金资产净值比例大小排序的前十名股票投资明细

序号	股票代码	股票名称	数量（股）	公允价值（元）	占基金资产净值比例（%）
1	300502	新易盛	400	50,808.00	0.21
2	301132	满坤科技	1,400	49,392.00	0.21
3	001389	广合科技	800	47,016.00	0.20
4	603236	移远通信	500	42,900.00	0.18
5	603380	易德龙	1,600	42,560.00	0.18
6	301035	润丰股份	700	41,538.00	0.17
7	002546	新联电子	7,400	40,626.00	0.17
8	603312	西典新能	1,100	40,337.00	0.17
9	002491	通鼎互联	7,100	40,328.00	0.17
10	603586	金麒麟	2,200	40,304.00	0.17

5.4 报告期末按债券品种分类的债券投资组合

序号	债券品种	公允价值（元）	占基金资产净值比例（%）
1	国家债券	7,026,256.71	29.25
2	央行票据	—	—
3	金融债券	14,443,462.02	60.12
	其中：政策性金融债	—	—
4	企业债券	—	—
5	企业短期融资券	—	—
6	中期票据	—	—
7	可转债（可交换债）	—	—
8	同业存单	—	—
9	其他	—	—
10	合计	21,469,718.73	89.37

5.5 报告期末按公允价值占基金资产净值比例大小排序的前五名债券投资明细

序号	债券代码	债券名称	数量（张）	公允价值（元）	占基金资产净值比例（%）
1	250003	25 附息国债 03	70,000	7,026,256.71	29.25
2	092280069	22 华夏银行二级资本债 01	20,000	2,106,126.03	8.77
3	2128036	21 平安银行二级	20,000	2,097,726.79	8.73
4	232480061	24 工行二级资本债 01A(BC)	20,000	2,065,580.82	8.60
5	232480037	24 交行二级资本债 02A	20,000	2,062,690.96	8.59

5.6 报告期末按公允价值占基金资产净值比例大小排序的前十名资产支持证券投资明细

本基金本报告期末未持有资产支持证券。

5.7 报告期末按公允价值占基金资产净值比例大小排序的前五名贵金属投资明细

本基金本报告期末未持有贵金属。

5.8 报告期末按公允价值占基金资产净值比例大小排序的前五名权证投资明细

本基金本报告期末未持有权证。

5.9 报告期末本基金投资的股指期货交易情况说明

5.9.1 报告期末本基金投资的股指期货持仓和损益明细

本基金本报告期末未持有股指期货。

5.9.2 本基金投资股指期货的投资政策

本基金尚未在基金合同中明确股指期货的投资策略、比例限制、信息披露等，本基金暂不参与股指期货交易。

5.10 报告期末本基金投资的国债期货交易情况说明

5.10.1 本期国债期货投资政策

本基金尚未在基金合同中明确国债期货的投资策略、比例限制、信息披露等，本基金暂不参与国债期货交易。

5.10.2 报告期末本基金投资的国债期货持仓和损益明细

本基金本报告期末未持有国债期货。

5.10.3 本期国债期货投资评价

本基金本报告期末投资国债期货。

5.11 投资组合报告附注

5.11.1 本基金投资的前十名证券的发行主体本期是否出现被监管部门立案调查，或在报告编制日前一年内受到公开谴责、处罚的情形

本基金投资的前十名证券的发行主体在本报告期内没有被监管部门立案调查，在本报告编制日前一年内除 24 农行二级资本债 02A 的发行主体外未受到公开谴责、处罚。

2025 年 1 月 27 日，根据银罚决字〔2024〕67 号显示，中国农业银行股份有限公司因 1. 违反账户管理规定；2. 违反清算管理规定；3. 违反特约商户实名制管理规定；4. 违反反假货币业务管理规定；5. 违反人民币流通管理规定；6. 违反国库科目设置和使用规定；7. 占压财政存款或者资金；

8. 违反信用信息采集、提供、查询及相关管理规定；9. 未按规定履行客户身份识别义务；10. 未按规定保存客户身份资料和交易记录；11. 未按规定报送大额交易报告或者可疑交易报告；12. 与身份不明的客户进行交易的行为被中国人民银行处以警告、没收违法所得 487.594705 万元，并处以罚款 4672.941544 万元。

我们认为相关处罚措施对农业银行的正常经营会产生一定影响，但影响可控；对农业银行的债券偿还影响很小。本基金投资 24 农行二级资本债 02A 的投资决策程序符合公司投资制度的规定。

5.11.2 基金投资的前十名股票是否超出基金合同规定的备选股票库

本基金投资的前十名股票没有超出基金合同规定的备选股票库。

5.11.3 其他资产构成

序号	名称	金额（元）
1	存出保证金	1,787.24
2	应收证券清算款	—
3	应收股利	—
4	应收利息	—
5	应收申购款	—
6	其他应收款	—
7	其他	—
8	合计	1,787.24

5.11.4 报告期末持有的处于转股期的可转换债券明细

本基金本报告期末未持有处于转股期的可转换债券。

5.11.5 报告期末前十名股票中存在流通受限情况的说明

报告期末前十名股票中不存在流通受限的股票。

5.11.6 投资组合报告附注的其他文字描述部分

由于四舍五入的原因，分项与合计项之间可能存在尾差。

§6 开放式基金份额变动

单位：份

项目	宝盈祥和 9 个月定开混合 A	宝盈祥和 9 个月定开混合 C
报告期期初基金份额总额	19,967,037.29	4,997,751.61
报告期期间基金总申购份额	7,030,655.86	674,407.39
减：报告期期间基金总赎回份额	7,785,250.43	2,765,470.55
报告期期间基金拆分变动份额（份额减少以“-”填列）	—	—

报告期期末基金份额总额	19,212,442.72	2,906,688.45
-------------	---------------	--------------

§7 基金管理人运用固有资金投资本基金情况

7.1 基金管理人持有本基金份额变动情况

无。

7.2 基金管理人运用固有资金投资本基金交易明细

无。

§8 影响投资者决策的其他重要信息

8.1 报告期内单一投资者持有基金份额比例达到或超过 20%的情况

本基金本报告期内无单一投资者持有基金份额比例达到或超过 20%的情况。

8.2 影响投资者决策的其他重要信息

本基金本报告期无影响投资者决策的其他重要信息。

§9 备查文件目录

9.1 备查文件目录

中国证监会准予宝盈祥和 9 个月定期开放混合型证券投资基金注册的文件。

《宝盈祥和 9 个月定期开放混合型证券投资基金基金合同》。

《宝盈祥和 9 个月定期开放混合型证券投资基金托管协议》。

法律意见书。

基金管理人业务资格批件、营业执照。

基金托管人业务资格批件、营业执照。

中国证监会要求的其他文件。

9.2 存放地点

上述备查文件文本分别存放在基金管理人办公场所和基金托管人住所。

基金管理人办公地址：广东省深圳市福田区福华一路 115 号投行大厦 10 层

基金托管人住所：北京市西城区复兴门内大街 1 号

9.3 查阅方式

上述备查文件文本分别存放在基金管理人办公场所和基金托管人住所，在办公时间内基金持

有人可免费查阅。

宝盈基金管理有限公司

2025 年 7 月 19 日